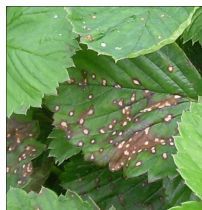


Wojewódzki Inspektorat Ochrony Roślin i Nasiennictwa
Oddział w Radomiu
tel.(48)363 25 81, fax. (48) 362 86 83
e-mail: o-radom@piorin.gov.pl
KOMUNIKAT O ZAGROŻENIU UPRAW ROŚLIN



Województwo:mazowieckie

Powiat: Zwoleń

Agrofag: **Biała plamistość liści truskawki**

Roślina: **Truskawka**

Data publikacji komunikatu; 16.05.2017r.- 10.06.2017r.

Plantacjom truskawki zagraża biała plamistość liści truskawki.

Decyzję o sposobie i terminie zwalczania białej plamistości liści truskawki należy podjąć po przeprowadzeniu obserwacji roślin.

Rozwojowi choroby sprzyja duża wilgotność podłoża i powietrza.

Objawy choroby występują głównie na liściach i działkach kielicha, które przy silnym porażeniu zasychają. Niekiedy, szczególnie w warunkach dużej wilgotności w okresie kwitnienia może dojść do infekcji słupeków

w wyniku czego objawy mogą też wystąpić na owocach (suche, drobne plamy wokół porażonych nasion).

Lustracje plantacji truskawek należy prowadzić od posadzenia roślin, jesienią lub wczesną wiosną, następnie powtarzać w okresie kwitnienia i po zbiorach.

Zabiegi zwalczające przy użyciu środków ochrony roślin przeprowadza się odpowiednio dobierając fungicydy, mając na uwadze okresy największego zagrożenia chorobą oraz rodzaj plantacji (plantacje mateczne, owocujące: nowo założone, stare).

Na **plantacjach matecznych** zwalczanie chemiczne jest niezbędne w ciągu całego okresu wegetacji (po stwierdzeniu pierwszych objawów choroby).

Na **plantacjach nowo założonych**, odmian wrażliwych zabiegi wykonuje się jesienią, po posadzeniu roślin lub wczesną wiosną- jeżeli na plantacji stwierdzimy nawet nieznaczne objawy porażenia (1-2% porażonych liści)

Na **plantacjach owocujących** stwierdzenie porażenia większego niż 5% (szczególnie w sezonach o chłodnej i wilgotnej pogodzie) jest wskazaniem do wykonania pierwszego zabiegu zwalczającego już przed kwitnieniem.

W celu ograniczenia źródła infekcji na starych plantacjach owocujących należy unikać dużego zagęszczenia oraz usuwać porażone, obumarłe liście.

Ograniczyć występowanie choroby można także poprzez:

- zakładanie plantacji ze zdrowych sadzonek stosowanie prawidłowej agrotechniki (właściwe nawożenie, odpowiedni dobór stanowiska, właściwy przedplon, sposób prowadzenia plantacji, ściółkowanie),
- izolację przestrzenną plantacji truskawek

Zgodnie z ustawą o środkach ochrony roślin:

1) Środki ochrony roślin mogą być stosowane jeżeli zostały dopuszczone do obrotu i stosowania.

Komunikat o zagrożeniu upraw roślin

- 2) Środki ochrony roślin należy stosować w taki sposób, aby nie stwarzać zagrożenia dla zdrowia ludzi, zwierząt oraz dla środowiska, w tym przeciwdziałać zniesieniu środków ochrony roślin na obszary i obiekty niebędące celem zabiegu z zastosowaniem tych środków oraz planować stosowanie środków ochrony roślin z uwzględnieniem okresu, w którym ludzie będą przebywać na obszarze objętym zabiegiem.
- 3) Środki ochrony roślin stosuje się sprzętem sprawnym technicznie.
- 4) Zabieg z zastosowaniem środków ochrony roślin przeznaczonych dla użytkowników profesjonalnych może być wykonywany przez osoby przeszkolone, zgodnie z art. 41 w/w ustawy.
- 5) Profesjonalni użytkownicy środków ochrony roślin są zobowiązani do prowadzenia dokumentacji dotyczącej stosowanych przez nich środków ochrony roślin i przechowywania jej przez co najmniej 3 lata.

UWAGA:

Informacje o środkach ochrony roślin dopuszczonych przez Ministra Rolnictwa i Rozwoju Wsi do obrotu i stosowania w Polsce są dostępne pod adresem:

<http://www.minrol.gov.pl> > Informacje branżowe > Produkcja roślinna > Ochrona roślin

Zaleca się wykonywać zabiegi środkami ochrony roślin z uwzględnieniem stosowania w pierwszej kolejności metod biologicznych, agrotechnicznych, hodowlanych.